

“Alfabetização e Letramento na perspectiva do CNCA

Tânia Nunes

Objetivo da pauta

- Construir conhecimento sobre temas específicos de Língua Portuguesa: alfabetização e letramentos na perspectiva do CNCA.



●●● OS USOS DOS RESULTADOS DAS AVALIAÇÕES EXTERNAS

Executivo

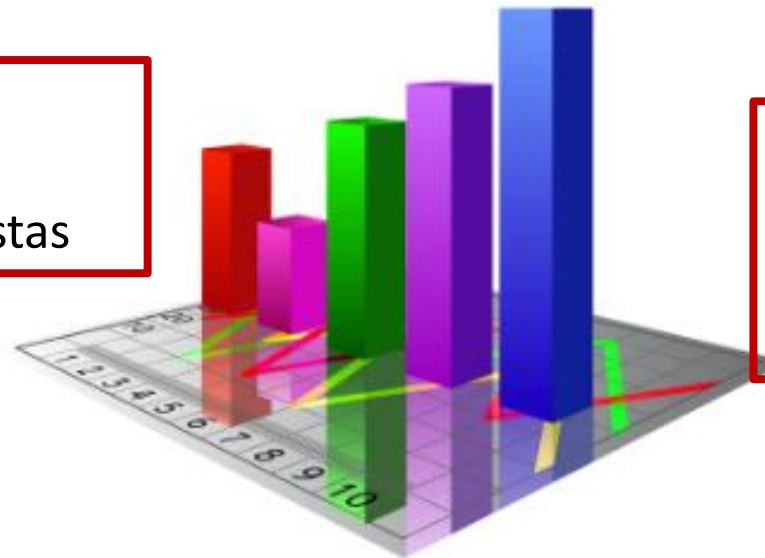
1. Análise de indicadores
2. Revisão PPP
3. Metas de desempenho realistas

Administrativo

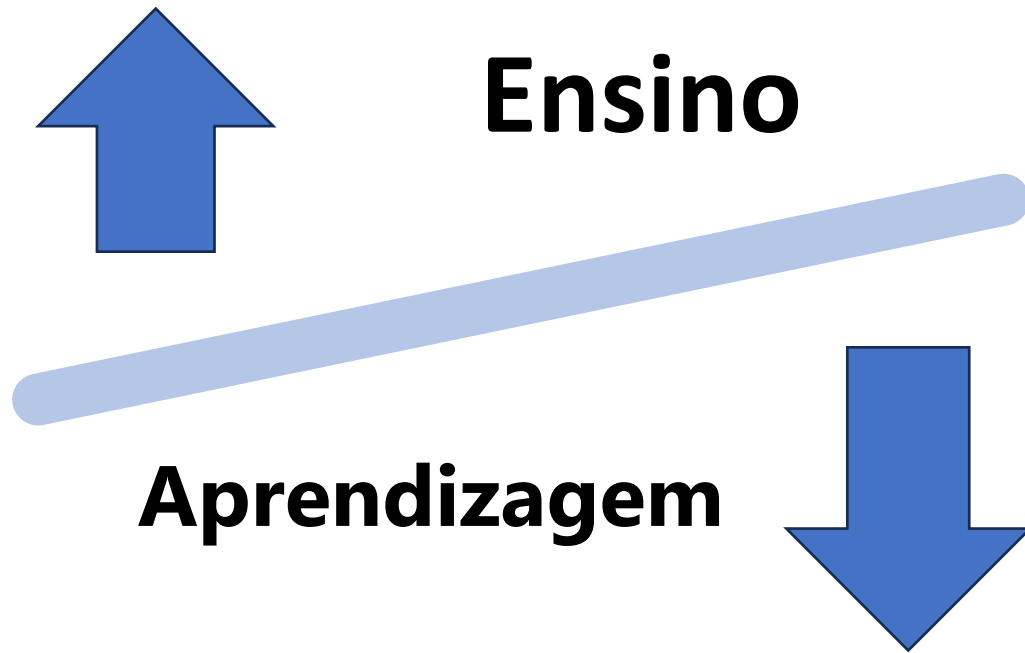
1. Gestão de recursos pedagógicos
2. Alocação de docentes
3. Reorganização de turmas
4. Uso de simulados

Pedagógico

1. Foco na aprendizagem
2. Transformar dados quantitativos em ações qualitativas para a aprendizagem.



INTENCIONALIDADE PEDAGÓGICA



O que ensinar, para que ensinar e como ensinar para garantir o direito à aprendizagem do estudante.



Habilidades do planejamento escolar.

Etapa

2º ano do Ensino Fundan

Componente curricular

Língua Portuguesa

Rede

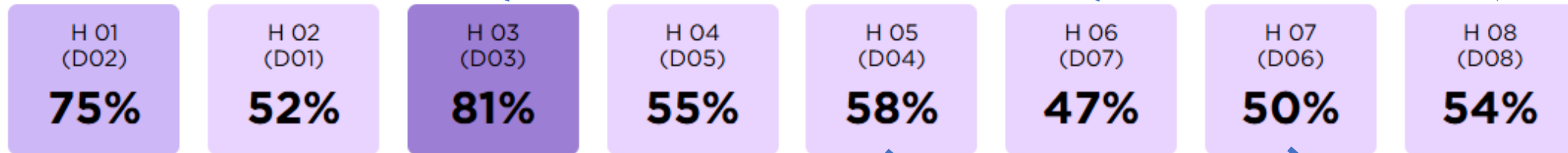
Rede municipal

LER PALAVRAS

LER FRASES

Inferir informações em textos verbais.

INFERIR INFORMAÇÃO EM TEXTO QUE ARTICULA LINGUAGEM VERBAL E NÃO VERBAL



● Até 40% ● De 41 até 60% ● De 61 até 80% ● Acima de 80%

RELACIONAR ELEMENTOS SONOROS DAS PALAVRAS COM SUA REPRESENTAÇÃO ESCRITA.

RECONHECER A FINALIDADE DE UM TEXTO.

LOCALIZAR INFORMAÇÕES EXPLÍCITAS EM TEXTOS.

Inferir o assunto de um texto.

HABILIDADES DA AVALIAÇÃO DO ICA

I SABE SISTEMA DE AVALIAÇÃO BAIANO

MATRIZ DE REFERÊNCIA

LÍNGUA PORTUGUESA | 2º ANO DO ENSINO FUNDAMENTAL

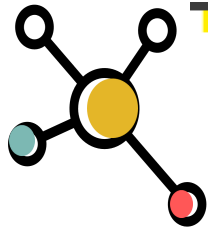
D03	Reconhecer as diferentes formas de grafar uma mesma letra ou palavra.
D07	Identificar rimas.
D08	Identificar o número de sílabas de uma palavra.
D10	Ler palavras formadas por sílabas canônicas.
D11	Ler palavras formadas por sílabas não canônicas.
D35	Identificar variações de sons de grafemas.
D12	Ler frases.
D13	Localizar informação explícita.
D15	Inferir informações em textos.
D17	Reconhecer o assunto de um texto lido.
D19	Inferir o sentido de palavra ou expressão a partir do contexto.
D15	Inferir informações em textos.
D24	Identificar efeito de sentido decorrente de recursos gráficos, seleção lexical e repetição.
D23	Identificar a finalidade de textos de diferentes gêneros.
D22	Reconhecer o gênero de um texto.
D29	Reconhecer os elementos que compõem uma narrativa e o conflito gerador.

QUADRO 1

HABILIDADES DA MATRIZ DE LÍNGUA PORTUGUESA – 2º ANO DO ENSINO FUNDAMENTAL

EIXO DO CONHECIMENTO	HABILIDADE
Apropriação do Sistema de Escrita Alfabética	Relacionar elementos sonoros das palavras com sua representação escrita.
	Ler palavras.
	Escrever palavras.
Leitura	Ler frases.
	Localizar informações explícitas em textos.
	Reconhecer a finalidade de um texto.
	Inferir o assunto de um texto.
	Inferir informações em textos verbais.
	Inferir informações em textos que articulam linguagem verbal e não verbal.
Produção textual	Escrever texto.

Fonte: Elaborado pela Daeb/Inep.



MATRIZ DE REFERENCIA

LÍNGUA PORTUGUESA - LEITURA | 2º ANO DO ENSINO FUNDAMENTAL

CÓDIGO	HABILIDADE	HABILIDADE BNCC	AVALIAÇÃO CONTÍNUA DA APRENDIZAGEM		
			CICLO I	CICLO II	CICLO III
1EF05_P	Reconhecer o local de inserção de uma palavra na ordem alfabética.	EF01LP10	X	X	
1EF06_P	Identificar rimas.	EF12LP19	X	X	
1EF07_P	Identificar semelhanças entre sílabas (inicial, medial, final) de palavras.	EF01LP09	X	X	
1EF08_P	Ler palavras formadas exclusivamente por sílabas canônicas.	EF02LP04	X	X	X
1EF09_P	Ler palavras formadas por sílabas não canônicas.	EF02LP04	X	X	X
1EF12_P	Reconhecer o assunto de um texto ouvido.	EF35LP03	X		
1EF13_P	Inferir informação em texto que articula linguagem verbal e não verbal.	EF15LP14	X	X	X
1EF14_P	Reconhecer o gênero de um texto que circula no campo de atuação da vida cotidiana.	EF15LP02	X	X	
1EF15_P	Identificar a finalidade de um texto do campo de atuação da vida cotidiana.	EF15LP01		X	
2EF06_P	Ler frases (ordem direta, estrutura canônica: sujeito, verbo, objeto - mais de um complemento).	EF01LP02	X	X	X
2EF07_P	Localizar informações explícitas em textos, recuperadas por meio de repetição.	EF15LP03	X		
2EF08_P	Localizar informações explícitas em textos, recuperadas por meio de paráfrase.	EF15LP03		X	X
2EF10_P	Reconhecer o assunto de um texto quando o assunto está indicado no título.	EF35LP03	X		
2EF11_P	Reconhecer o assunto de um texto quando o assunto é tópico do primeiro parágrafo.	EF35LP03		X	X
2EF13_P	Inferir informação em texto exclusivamente verbal.	EF35LP04			X
2EF14_P	Inferir o sentido de palavra ou expressão idiomática própria da linguagem informal, com base em pistas co-textuais (sinonímia, palavra do mesmo campo semântico).	EF35LP05			X
2EF15_P	Reconhecer o personagem principal de narrativas ficcionais, quando o personagem é citado no título ou é tópico do primeiro parágrafo.	EF01LP26		X	X
2EF17_P	Reconhecer o gênero de um texto do campo de atuação artístico-literário.	EF15LP02		X	X
2EF19_P	Reconhecer o efeito de sentido produzido pelo uso de recursos expressivos gráfico-visuais em tirinhas e histórias em quadrinhos.	EF15LP14			X

Detalhamento do Indicador Criança Alfabetizada (ICA):

• **Definição de Alfabetizada:** A criança consegue ler, interpretar e localizar informações explícitas em textos de até seis linhas, além de compreender textos com linguagem verbal e não verbal.

• **Contexto da Avaliação:** O ICA monitora o percentual de alunos do 2º ano da rede pública que atingem essa marca, com metas progressivas estabelecidas até 2030.

• **Níveis de Metas do ICA (Proporção):** O Inep utiliza cinco níveis para classificar os resultados das redes de ensino:

- **Abaixo do nível 1:** até 40% das crianças alfabetizadas;
- **Nível 1:** 40% a 50%;
- **Nível 2:** 50% a 60%;
- **Nível 3:** 60% a 70%;
- **Nível 4:** 70% a 80%;
- **Nível 5:** Acima de 80% das crianças alfabetizadas

1. Pré-alfabético

Não compreende o funcionamento do sistema de escrita.
Escrita sem relação com os sons (ex: usa letras aleatórias).
Não consegue ler palavras.

2. Alfabético inicial

Começa a relacionar letras e sons.
Lê e escreve palavras simples, mas com muitas limitações.
Ainda não lê textos com autonomia.

3. Alfabético intermediário

Já compreende o sistema alfabético.
Consegue ler frases e pequenos textos.
Apresenta dificuldades de fluência e compreensão.

4. Alfabético consolidado

Lê textos com mais fluência.
Consegue localizar informações explícitas.
Escrita mais organizada, mas ainda com algumas limitações.

5. Proficiente

Lê com fluência, compreensão e autonomia.
Interpreta textos e faz inferências simples.
Produz textos coerentes e adequados.

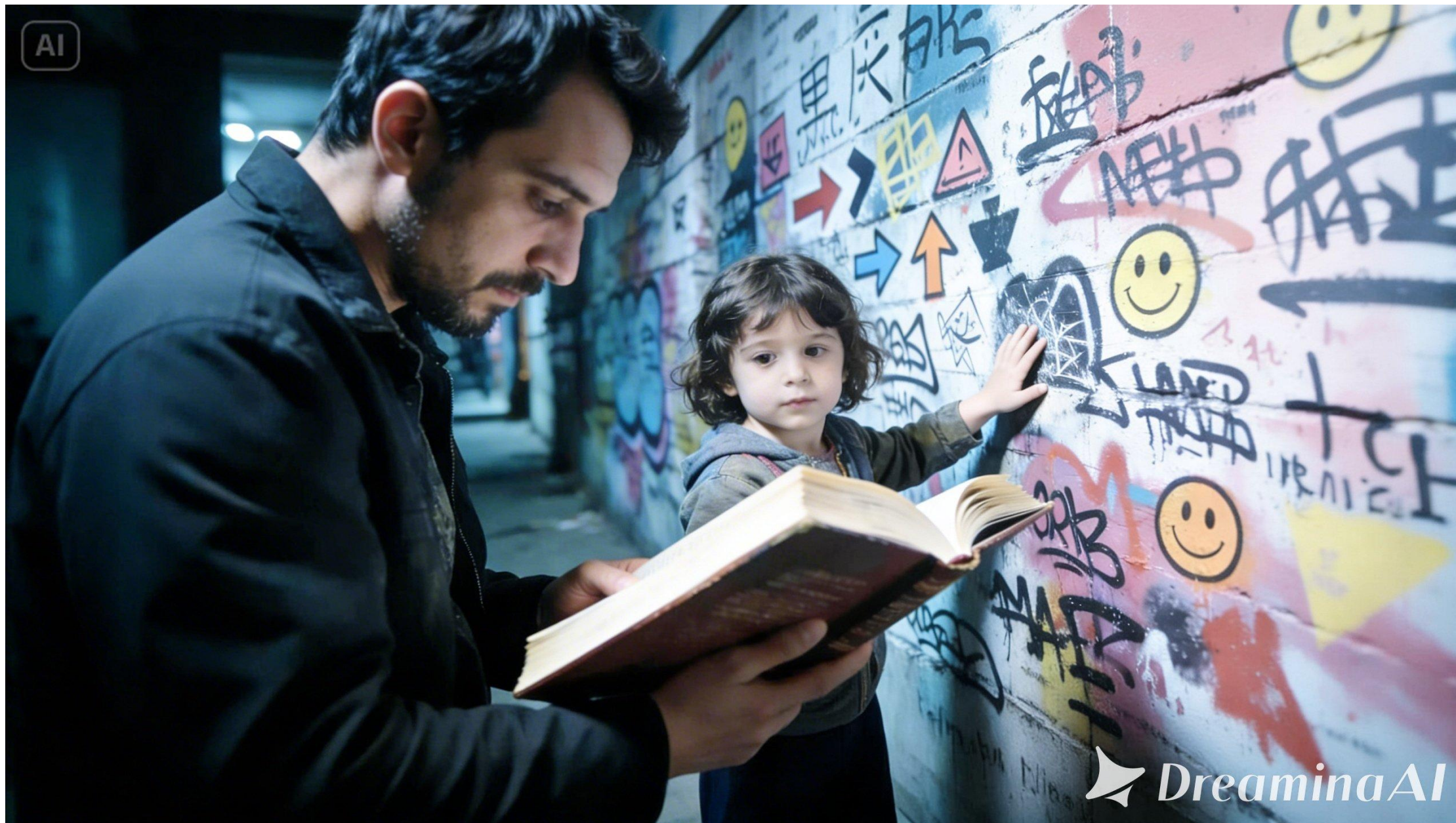
NÍVEIS DE META

401	Nazaré	39,7	Nível abaixo de 1
396	Castro Alves	40,59	Nível 1
252	Santo Antonio de Jesus	55,76	Nível 2
88	Anguera	69,98	Nível 3
62	Aratuípe	74,12	Nível 4
17	Varzedo	84,12	Nível 5

Níveis são categorias estabelecidas para monitorar e classificar o percentual de alunos do 2º ano do Ensino Fundamental que atingem o nível adequado de alfabetização.

Esses níveis servem para acompanhar o progresso das metas anuais do Compromisso Nacional Criança Alfabetizada (CNCA) até 2030, permitindo que estados e municípios identifiquem a necessidade de ajustes em suas estratégias

“O QUE ESTÁ ACONTECENDO NESSA IMAGEM?”





Quem está lendo aqui?

Onde está a alfabetização nesse cartaz?

Onde está o letramento nesse cartaz?

Cartaz russo. Elaborado após a revolução para incentivar as mulheres a participar das classes de alfabetização.



Mulher, aprenda a ler e a escrever!

Oh mamãe, se você soubesse ler e escrever poderia me ajudar.



1. Onde está a alfabetização nesse cartaz?

- O que envolve aprender o sistema de escrita?
- O que a mãe ainda não domina?

2. Onde está o letramento nesse cartaz?

- Para que a leitura e a escrita são necessárias nessa cena?
- Que situação real exige o uso da leitura?

3. O que está em jogo nessa relação mãe e filha?

- Que tipo de “ajuda” está sendo pedida?
- O que muda na vida da mãe se ela aprender a ler?

4. Qual é a mensagem principal do cartaz?

- É só aprender a ler?
- Ou é algo maior?

LETRAMENTO

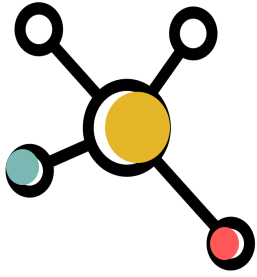


LETRAMENTOS



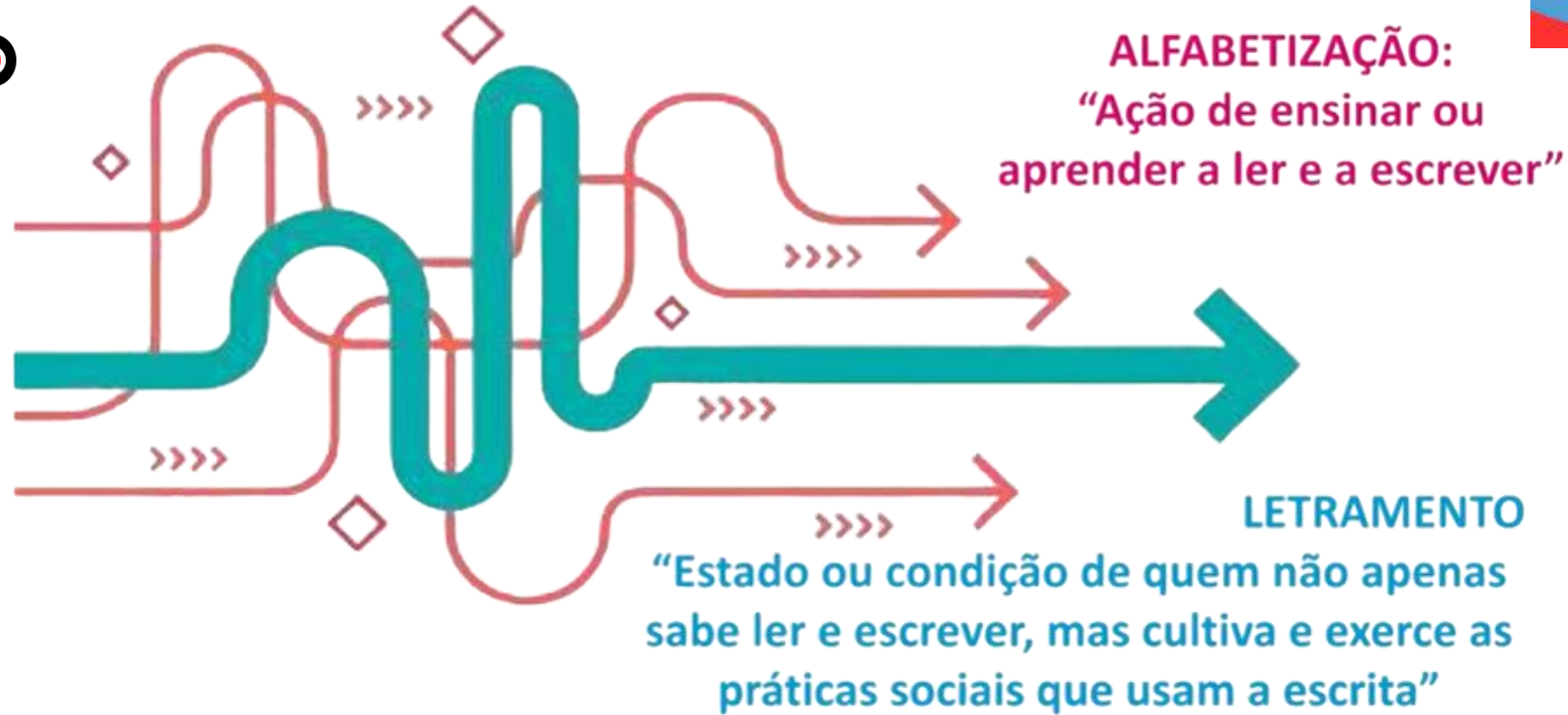
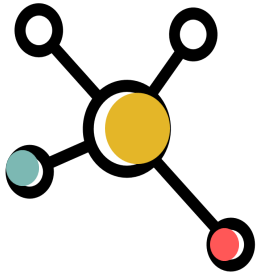
ALFABETIZAÇÃO	LETRAMENTO
Aprender a ler e escrever	Usar a leitura e a escrita para envolver-se nas práticas sociais de leitura e escrita.
Domínio do código	Condição de quem se envolve nas numerosas e variadas práticas sociais de leitura e escrita.
Sistema de escrita	

***“A alfabetização é o caminho.
O letramento é o propósito.”***

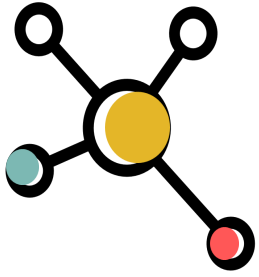


É por isso que o CNCA/SABE/SAEB insistem:

Alfabetização e letramento não podem ser separados,
porque aprender o código sem sentido... não
transforma a vida.

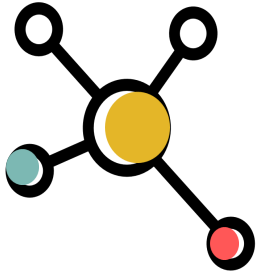


(SOARES. Letramento um tema em três gêneros Autêntica)



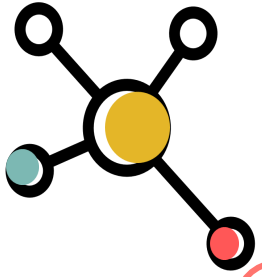
“A alfabetização é a apropriação do sistema de escrita alfabético, com suas convenções e regras.”

O letramento é o processo que envolve a capacidade de uso da escrita e remete às diferentes funções e práticas sociais e individuais ligadas a essa utilização, como ler, interpretar e produzir um texto ou ser capaz de pesquisar e registrar informações.”

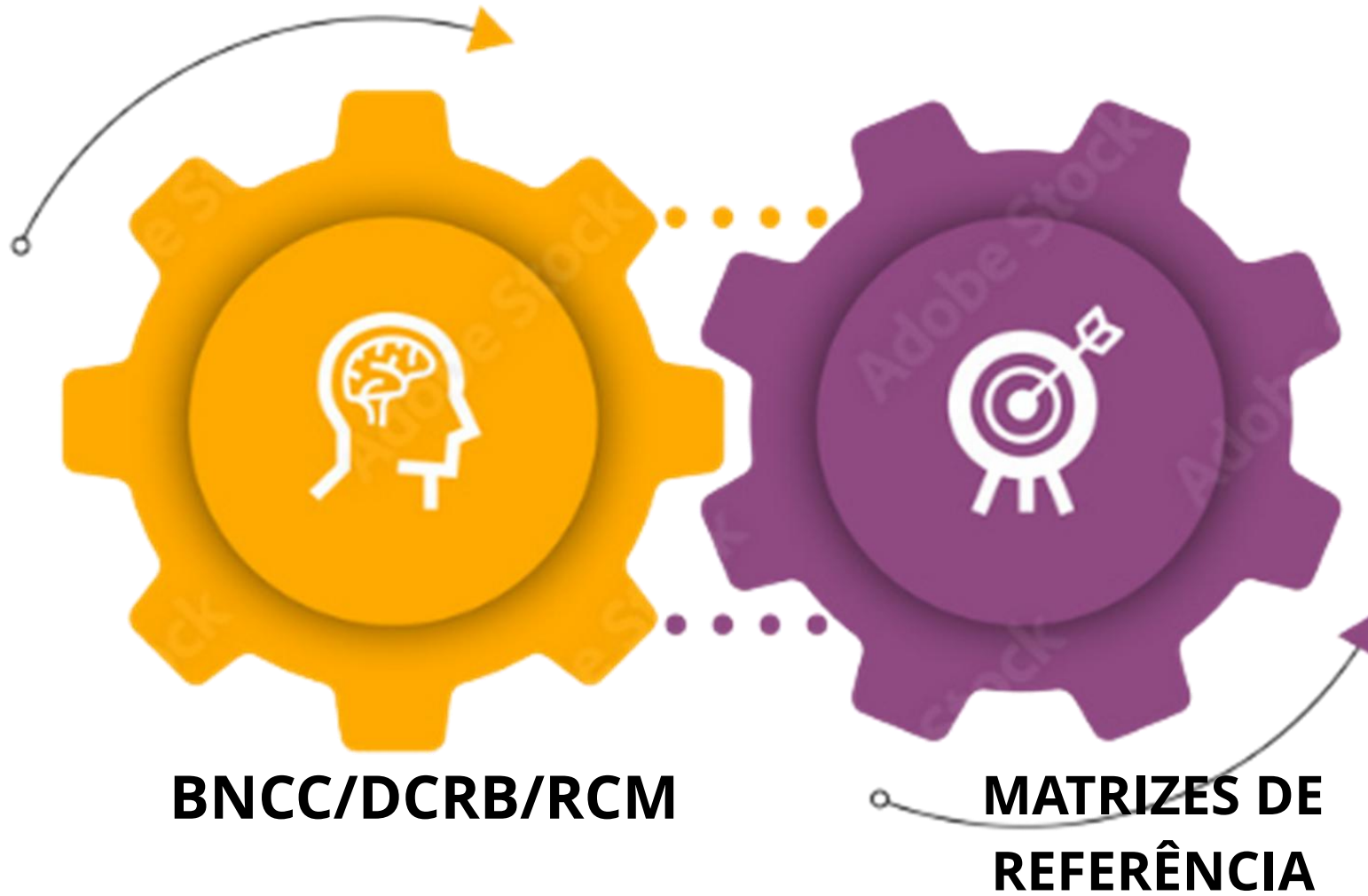


*“A alfabetização não falha na
criança.*

*Ela revela o que o sistema não
conseguiu garantir.”*



Segundo a BNCC, ler é um processo de **interação** e **compreensão** que vai além da decodificação de letras, envolvendo a interpretação de textos escritos, imagens e sons em diversos suportes, tanto impressos quanto digitais. **A leitura é entendida como uma prática social e de letramento, essencial para a formação crítica, fruição literária e autonomia do aluno.**



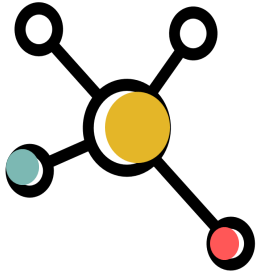
HABILIDADE



EIXO COGNITIVO

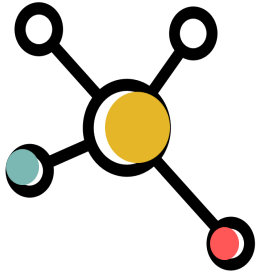
EIXO DO
CONHECIMENTO

HABILIDADE



Alfabetizar não é só ensinar código

“Se fosse só ensinar letras, já teríamos resolvido. O desafio é ensinar a criança a ler o mundo — enquanto aprende a ler a palavra.”



“Tudo o que existe na vida humana é social e está em perpétua transformação, tudo é perecível, tudo está sujeito ao fluxo da história”

(MARX; ENGELS, 1996. p.56)

INDISSOCIABILIDADE (PERSPECTIVA DO CNCA)

- Alfabetização → domínio do sistema de escrita
- Letramento → uso social da leitura e escrita

	HABILIDADE	ESPECIFICAÇÕES
H5	Localizar informações explícitas em textos.	Localizar informações explícitas no início, meio ou fim de textos curtos, que circulam nos campos da vida social dos quais a criança participa, compostos por períodos simples ou orações coordenadas por meio de vírgula ou de conjunções.

COMO PREPARAR PARA A ALFABETIZAÇÃO



“A BNCC nos mostra que a criança não chega ‘vazia’ ao processo de alfabetização.

Ela chega cheia de experiências com a linguagem.”



shutterstock.com - 2603324933

Gratidão!



@prof3professoresassociados